



# 第2回保護者説明会資料

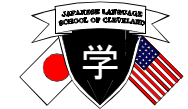
~より良い補習校を目指して

JANOとの共同法人会設立について~

2008/12/13

クリーブランド補習校運営委員

1/19



# 補習校を取り巻く環境

補習校 ≡ 日本の学校(日本の幼稚園、小学校、中学校の原体験の場)

子供の安全  
校庭なし  
授業料

「保護者立」

教師のサポート  
環境づくり

より良い  
教育を！

安全

生徒、児童

教師

授業の選択肢  
少ない

教材、備品

教室外/校外

保護者

備品整備

運営委員 教師のサポート

環境づくり

文字通り‘運営’

予算、寄付金、

より良い  
環境を！

校舎、教員の確保

レジ-ナとの契約～2011/3

代替教員確保



# 本来運営委員が取り組むべき仕事

“補習校≒日本の学校” そのための運営の仕事

	現実		現実
校舎の確保	2011/3までの契約	賃借料上昇	<b>要対策</b>
先生の確保	リスト有り	保護者にも再度募集中	進行中
予算の確保	1社からの寄付金のみ	不十分、授業料高い?	<b>要対策</b>
教育の環境			
安全	総務-安全委員	安全委員による活動へ落とし込み	<b>安全委員への委譲 追加対策必要?</b>
教材	?	?	?
備品	十分に予算化できていない		計画的な予算化必要
行事	種々行事の対応が大変	行事委員による活動への落としこみ	行事委員(保護者)への委譲
学習指導要領改定への対応	今後に向けた対応協議		



# 本来運営委員が取り組むべき仕事

“補習校≒日本の学校” そのための運営の仕事

	現実	現実	
校舎の確保	20	<p>手が回っていない事項</p> <p>校舎の確保</p> <p>寄付金</p> <p style="border: 1px solid blue; padding: 5px; display: inline-block;">JANOへ協力依頼</p>	
先生の確保	リ		
予算の確保	1社 み		
教育の環境 安全	総	安全、その他の教育環境充実	譲
教材 備品	? 十	これらをより充実した運営活動へ	必要
行事	いない 種々行事の対応が大変	行事委員による活動への落としこみ	行事委員(保護者)への委譲
学習指導要領 改定への対応	今後に向けた対応協議		

# JANOとの関係の進め方

## 基本的な考え方

今年**は**基盤づくり

来年以降、軸がぶれないことが重要。そのための土台作り。

	2008年度(土台作り)	2009年度(活発化)	2010年度 (定着)
活動内容	<ul style="list-style-type: none"> <li>・JANOとの会議(発足)</li> <li>・<b>JANO-JLSC(共同法人)の発足合意</b></li> <li>・<b>来年度の寄付金へ向けた活動開始(asap)</b></li> </ul>	<ul style="list-style-type: none"> <li>・校舎探し</li> <li>・相互協力関係の充実 行事サポートなど</li> </ul>	
補習校としての必要実施事項	<ul style="list-style-type: none"> <li>・保護者への説明会</li> <li>・企業情報のJANOとの共有化判断</li> <li>・JANO特典を認めるかどうか</li> <li>・JANO活動の宣伝(勧誘ではない)</li> </ul>	<ul style="list-style-type: none"> <li>・定期総会での報告</li> <li>・正式な担当窓口の設定</li> <li>・JANO活動の宣伝(勧誘ではない)</li> </ul>	
共通の課題	<ul style="list-style-type: none"> <li>・2009年寄付取得への活動 レタ-、企業訪問</li> <li>・<b>具体的な体制の構築</b> JANOからの寄付の流れ(額、時期) 税金の問題、収支報告</li> </ul>	<ul style="list-style-type: none"> <li>・定期的な活動報告のミーティング必要。</li> <li>・課題の共有化と対策の効率化。</li> <li>・JANOからJLSC運営へのサポート? ボードメンバ-?</li> </ul>	



# JANO・JLSC合同法人会の設立について

---

以下、P18/19までは、対企業説明時の資料



# JANO : Japanese Association of Northeast Ohio

## ノースイーストオハイオ日本人会



**JANOはノースイーストオハイオ在住の日本人間の互助・親睦  
及び地域の人たちとの相互理解と交流を目的として  
1991年に設立された非営利団体。**

JANO was established in 1991 as a non-profit association whose goals are to provide a professional support system for its members and to contribute to a mutually beneficial cultural exchange between the Japanese people and the kind hosts of Northeast Ohio.

## JANO ハイライト Highlights

会員	90家族以上
Member	over 90 Families
法人会員	10社以上
Corp. Member	over 10 Companies
さくら植樹寄贈	130本
Cherry Tree Donation	130 Trees



### 現地日本人 / 地域社会への

### 積極的な働きかけ・支援

Making the efforts to contribute to the Northeast Ohio community and the strong connections among JANO members.

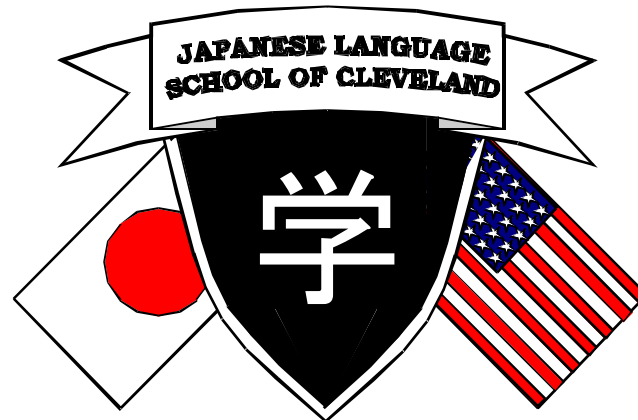
## 主な活動 Main Activities

- **新年会・New Year's Party**  
日本料理、お屠蘇、御餅、歌謡・ゲームなど  
Native foods, traditional songs, fun activities
- **さくらまつり・Cherry Blossom Festival**  
さくら植樹、さくらピクニック、日本食、スポーツなど  
Cherry tree planting, Picnic, Japanese foods, Sports
- **一日領事館・One-Day Consulate**  
パスポート更新、Passport renewal
- **文化活動・Cultural Events**  
着物、生け花、日本芸能など  
Kimono, Flower arrangement, Traditional arts
- **ネットワーク・Network**  
ウェブサイト、ブログ、広告、イベントインフォメーション  
Website, Blog, Advertisement, Event information
- **日本語補習校支援・Support for JLSC**  
運動会支援、備品の寄付  
Support for Field Event, Donation



## クリーブランド日本語補習校

JLSC : Japanese Language School of Cleveland



JLSCは、日本語教育を目的として日本人有志により1976年に設立。

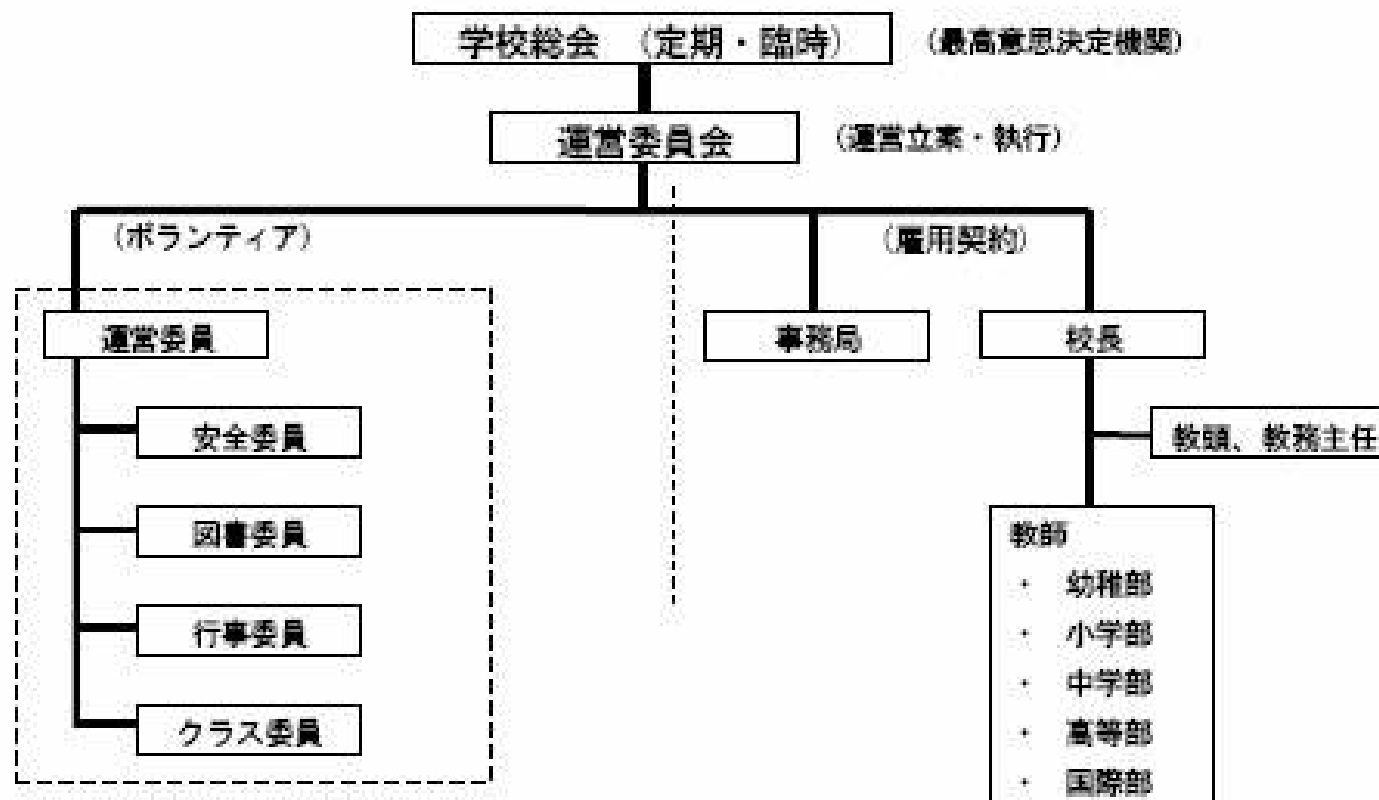


## JLSC運営組織

- 学校運営は、国際学級を除く全学級の保護者と教職員で行う定期・臨時学校総会を最高意思決定機関とし、  
学校運営の重要事項について多数決を持って決議。
- 定期学校総会にて運営委員会を組織し、学校運営を委託。
- 運営委員会は教職員と雇用契約を結び、生徒の教育を実施。



# クリーブランド日本語補習校 組織図 (学校要覧より抜粋)



運営委員長：学校総会主催者、運営委員会代表者

運営委員：委員長、教務、総務、図書厚生、文化  
広報、事務、会計

事務局：運営委員会依頼業務執行

校長：教育部代表責任者

教員：教頭、教務主任 (校長推薦臨時職)

教師 (校長推薦)



# 就学状況 (学校要覧からの抜粋)

## (5) 教職員・児童生徒数

1) 教職員数 21名 (現地採用教員20, 事務局員1)

2) 児童生徒数 146名 (2008年9月見込)

校種	幼稚部			小学部						中学部			高等部	国際部			合計
	年少	年中	年長	1	2	3	4	5	6	1	2	3		Jr.	I	II	
人数	11	12	16	11	11	16	12	11	7	6	7	4	3	6	9	4	146
学級数	1	1	1	1	1	1	1	1	1	1	1	1	1	1	1	1	16

3) 生徒数推移 (2008年4月見込まで)

補習校生徒数推移 (2008年9月13日時点予定)

	1997	1998	1999	2000	2001	2002	2003	2004	2005	2006	2007	2008
幼稚部	14	21	16	11	12	9	30	28	21	27	33	39
小1年	16	17	16	15	15	15	12	19	11	14	9	11
小2年	16	16	18	6	14	15	7	11	21	9	15	11
小3年	15	16	10	13	8	15	14	7	6	20	11	16
小4年	10	12	12	5	14	8	15	11	9	5	13	12
小5年	10	11	10	12	6	11	7	14	9	7	4	11
小6年	13	9	11	8	6	5	6	4	12	9	7	7
中1年	9	10	7	7	9	6	3	4	5	9	7	6
中2年	9	8	12	5	4	6	4	2	4	2	6	7
中3年	13	7	7	7	3	3	5	4	3	5	2	4
高等部		15	17	14	11	8	8	13	8	5	5	3
国際Jr.	9	12	10	9	4	7	0	0	0	0	0	6
国際I・II	15	11	20	27	23	22	38	35	31	10	15	13
総合計	149	165	166	139	129	130	149	147	140	122	127	146

- ・教師17人、事務局員1人、保護者から選出された運営委員7人によって運営
- ・クラスは幼稚部(年少～年長)、小学校1年～6年、中学1年～3年、高等部、国際Jr. I、II 合計16クラス。



# 補習校を取り巻く環境



補習校 ≡ 日本の学校(日本の幼稚園、小学校、中学校の原体験の場)

子供の安全  
校庭なし  
授業料

「保護者立」

教師のサポート  
環境づくり

より良い  
教育を！

安全

生徒、児童

教師

授業の選択肢  
少ない

教材、備品

教室外/校外

保護者

運営委員

教師のサポート

備品整備

環境づくり

文字通り‘運営’

予算、寄付金...

より良い  
環境を！

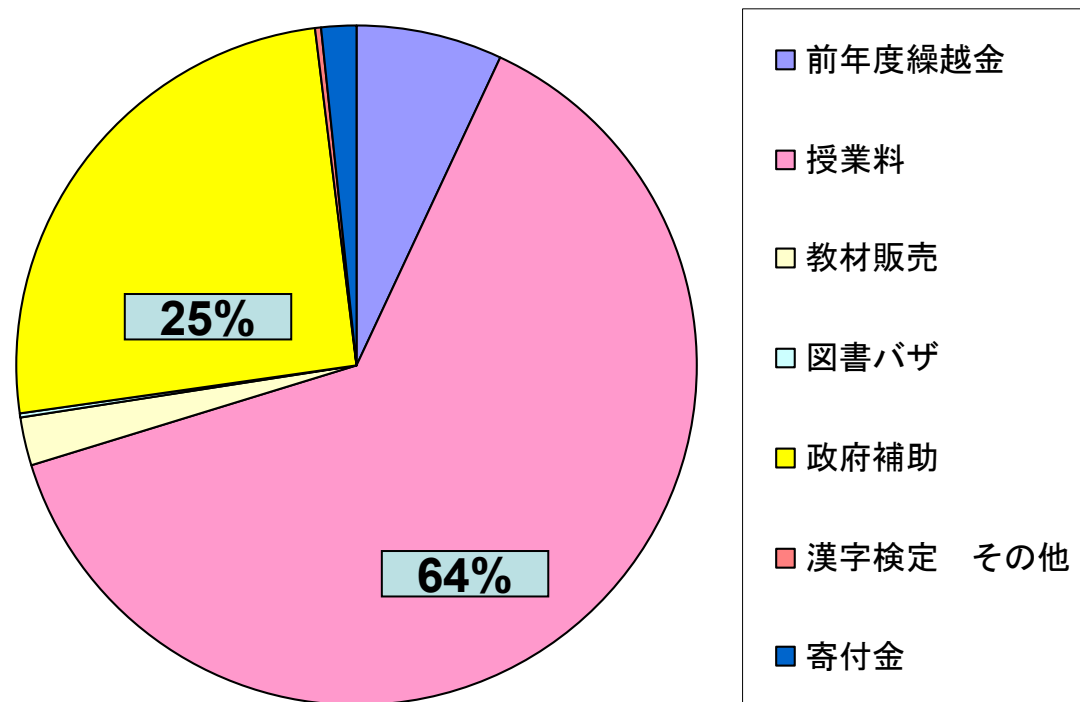
校舎、教員の確保

運営委員は多忙 / 保護者も役割分担



# クリーブランド日本語補習校の財務状況

## 収入



- ・大半を保護者からの授業料で調達
- ・日本国政府からの支援は収入全体の1/4
- ・企業寄付は現状1社のみ

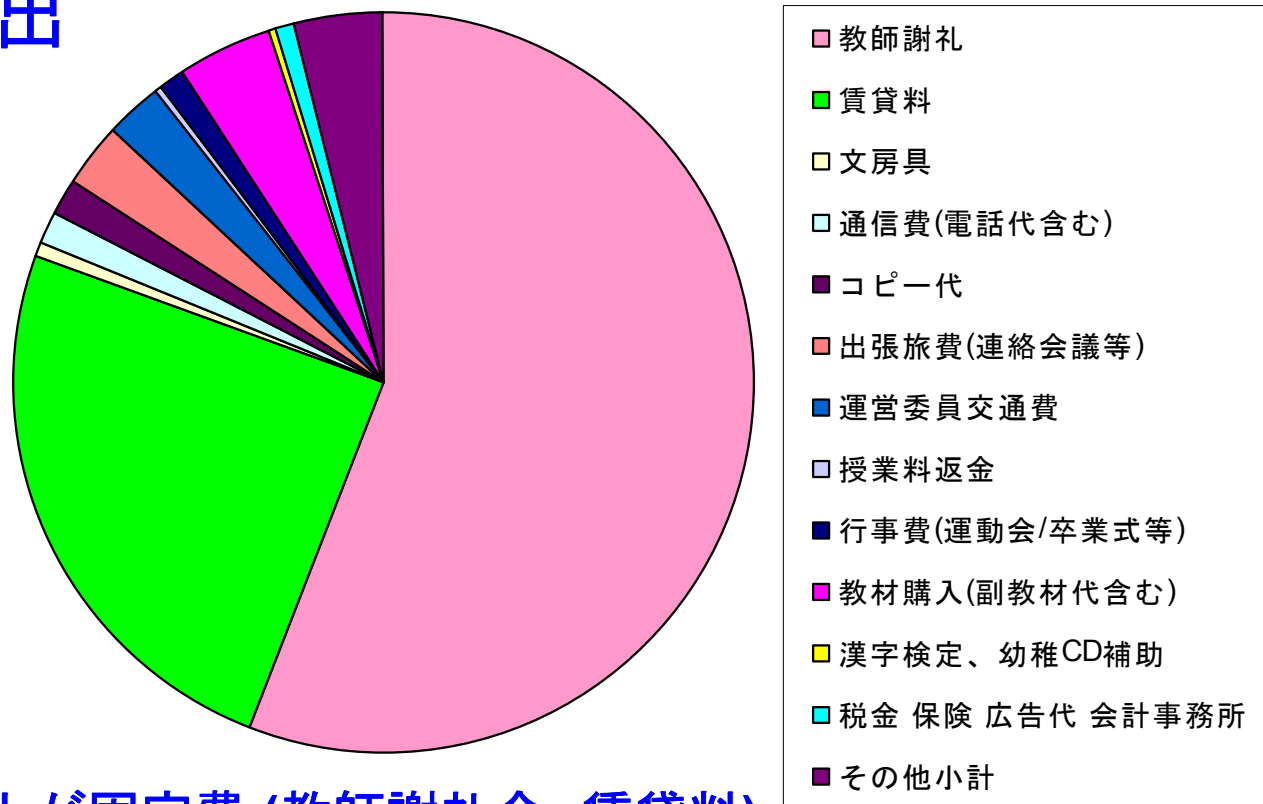
弱い財政基盤  
大きな保護者負担



# クリーブランド日本語補習校の財務状況



## 支出



・80%以上が固定費 (教師謝礼金、賃貸料)

・図書/備品/教師研修費等の予算を圧縮

年々上昇する固定費  
老朽化する備品の更新も出来ず



## JLSC校舎



- ・私立Regina High Schoolの校舎を借用（2011/3までの契約）
- ・ジム/カフェテリア/グラウンドは占有とはならず（現地校生徒優先）

**契約更新or新規契約/引越しの資金積み上げが最優先**



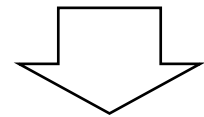
子女教育/医療の充実  
はJANO会員の願い

学校運営で精一杯 資  
金集めに手が回らない

**JANO(日本人会)**  
日本人間の互助/親睦  
地域社会への貢献



**JLSC(補習校)**  
財政基盤の強化  
学校運営に集中



## JANO・JLSC合同法人会の設立

財政基盤の強化 (多くの法人様から御賛同を頂く)  
協力関係を高めることで、今後の課題に取り組む



上記趣旨を何卒ご理解頂き、今回のJANO・JLSC合同法人会の設立に伴うご支援を賜りますようお願い申し上げます。

- 1) 各法人・企業様には、JANO・JLSC合同法人会へのご賛同をお願いします。
- 2) 各法人・企業様には、派遣日本人世帯数に応じた法人会会費のご支援をお願いします。
- 3) 上記法人会会費は、JANO活動資金およびJLSC補習校支援に適用します (目標配分 = 40 / 60)。
- 4) 資金収支については、JANOが管理・報告致します。
- 5) 法人会にご賛同頂いた各法人・企業の派遣日本人世帯は、同時にJANO家族会員としてご参加頂けます。  
(該当家族会員の年会費は無料とし、かつ参加・辞退もオプション)



## JANO・JLSC合同法人会 会費

### 1) 各法人・企業様法人会 年会費

= 基本年会費 \$250 + 派遣日本人世帯数 x \$75

(例) 派遣日本人世帯が5家族の場合 = \$250 + 5 x \$75 = \$ 625

### 2) 世帯数カウント : 2008年11月01日現在

### 3) 2009年度会費納入期限 : 2009年01月31日まで

ご理解/ご支援を賜りますよう、重ねてお願い申し上げます。



## 現状

JANO関係の企業にアプローチ開始—複数社から快諾。順調なstart。  
今後アプローチする企業の幅を広げたい。JLSCの情報を活用したい。

**確認事項** ～本日出席の皆様方の考え方・思いを確認したい～

JLSC 保護者の企業情報を活用したい。

入学時に頂いている保護者の企業情報をベースに企業へアプローチ開始。

個別にコンタクト先の譲歩開示をお願いしていきたい。

→大きな支障が無ければ積極的に推進したい。